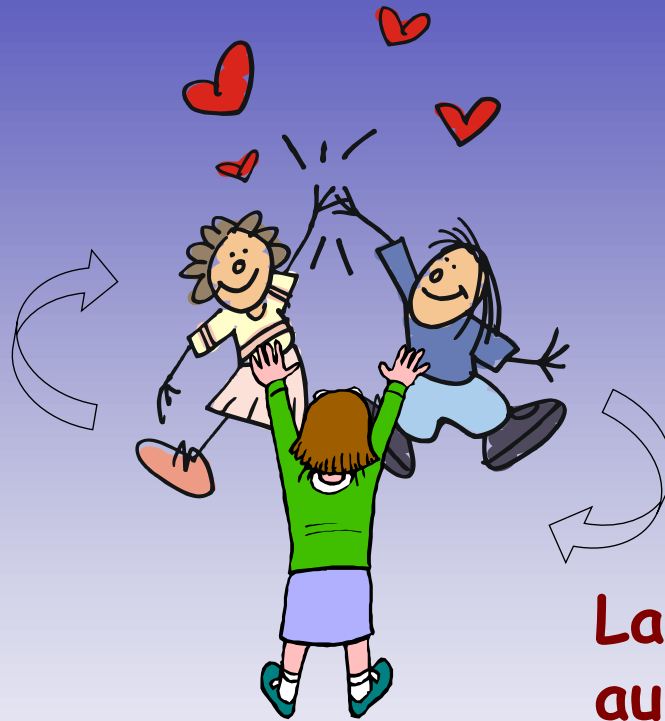


Père, mère et enfant

Le défi de faire rouler un triangle !



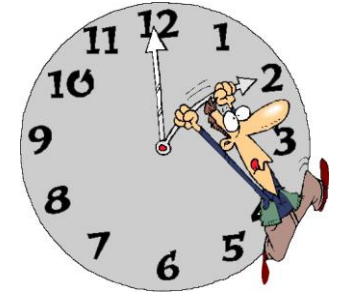
Diane Dubeau

**La coparentalité,
au cœur de ce défi**

Université du Québec en Outaouais
Département de psychoéducation et psychologie

8^{ème} SuPÈRE conférence
20 février 2014

Plan de la présentation



Pourquoi les pères me passionnent autant ?

DES PARENTS AVANT TOUT !

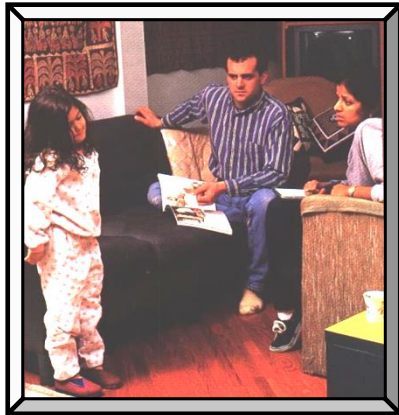
- En 2014, quel est le portrait des familles canadiennes ?
- Que savons-nous sur l'engagement paternel ?
- Mère et père : similitudes ou différences ?

□ *** EXERCICE RÉFLEXIF ***

DES PARENTS DONT LES 'ENFANTS ONT DES BESOINS
MULTIPLES

A vous la parole !

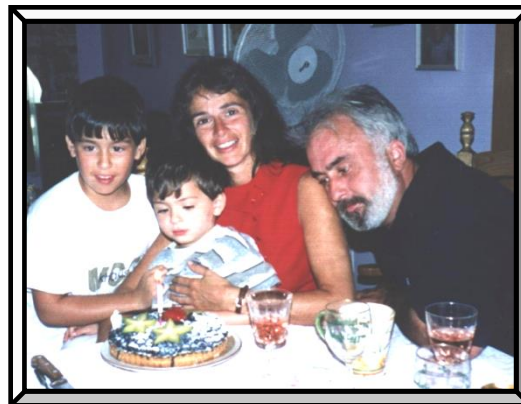
Pourquoi les pères me passionnent autant ?



Ma pratique professionnelle

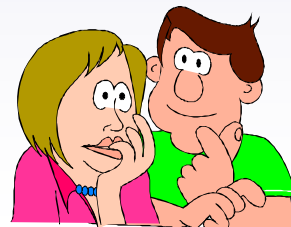
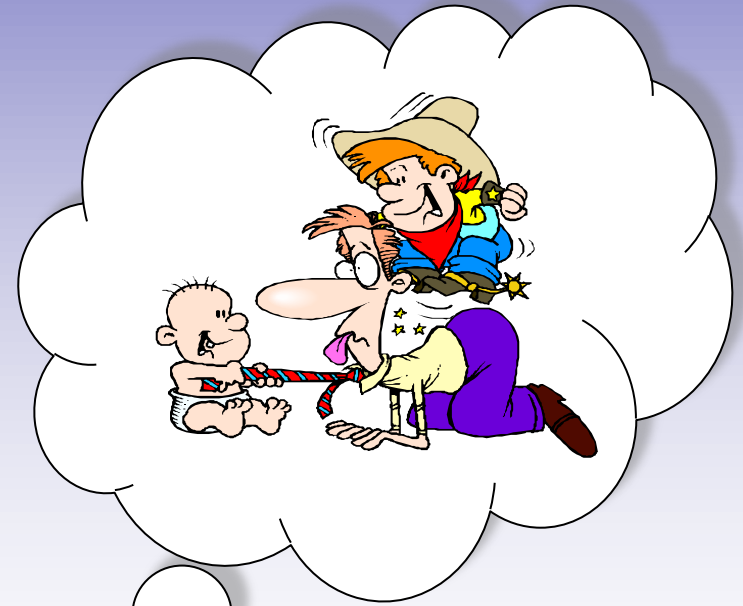


Mes travaux de recherche

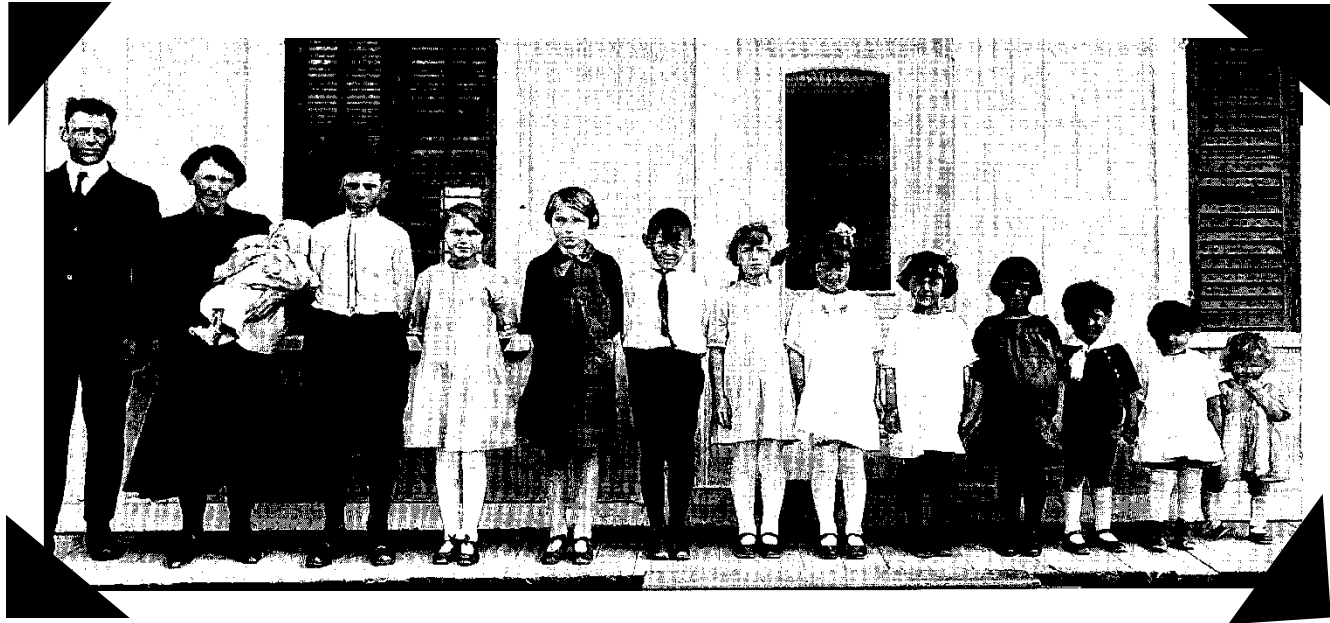


Ma vie personnelle

DES PARENTS AVANT TOUT !



En 2014, quel est le portrait des familles canadiennes ?



Edgar Gariépy, ANQ-Q – Revue réseau, septembre 1998

**Familles en changement,
des rôles parentaux qui bougent !**

Portrait familles canadiennes

1 Diversification des structures familiales

| | | |
|--------------------------|--------------|----------------|
| ↓ Famille traditionnelle | 41,4% (2001) | 34,6% (2006) |
| Union libre | + 34,6% (Qc) | 13,4% (Canada) |

2 Fragilité des unions conjugales

Taux de divorce + 47% (Qc) 38% (Canada)

Couple conjugal vs couple parental

Résultat : Désengagement paternel suite à rupture conjugale

3 Caractère dynamique de la structure familiale

Transitions plus nombreuses

Complexification des réalités familiales

Perspective « trajectoire parentale » (Desrosiers et al., 1997)

Portrait familles canadiennes

4 Modalité de garde suite au divorce ou à la séparation conjugale



Garde partagée

Ordonnance de garde uniq. mère 76% (1988) 68% (1995) 50% (2002)

Monoparental « Père chef de famille » : augmentation de +14,6%

Attention : 3/10 se règlent devant les tribunaux

5 Homoparentalité

Recensement 2006 : 1ère fois documenté - 975 famille (1 410 fam. en 2011)

Couple ayant un enfant (9% de l'ensemble des couples de même sexe) -
femmes > hommes

??? Spécificité des rôles parentaux (maternel - paternel)

6 Contexte d'emploi des parents

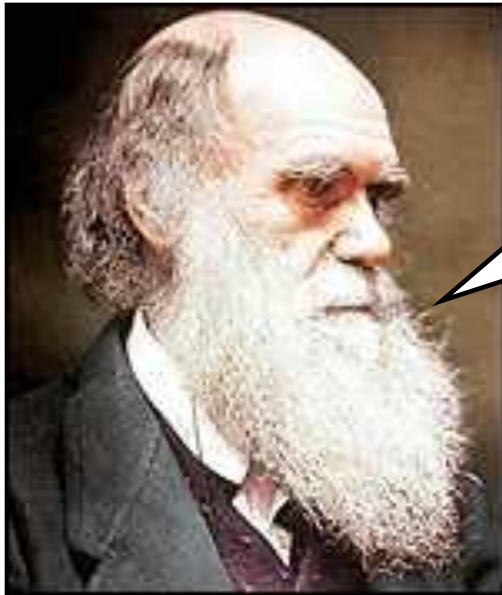
71% double emploi dans les familles ayant un enfant < 5 ans - (Qc)

++ Pour les mères ayant un enfant en bas âge (< 3 ans)

Caractéristiques d'emploi (atypique : 1/3 au Qc)

Que savons-nous sur l'engagement paternel ?

Charles Darwin



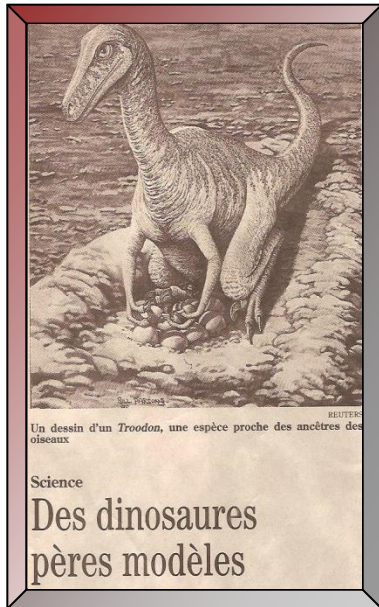
1809 - 1882

THE ORIGIN OF
SPECIES



L'instinct paternel ???

Si l'on accepte la théorie de l'évolution, une question de survie !



Le Devoir, 23 déc. 2008

Chez la majorité des espèces animales, le rôle paternel se restreint à la fonction de procréation (polygamie)

Pourquoi ? Coût/bénéfice


Chez l'être humain, la nécessité d'un engagement accru des pères (monogamie)

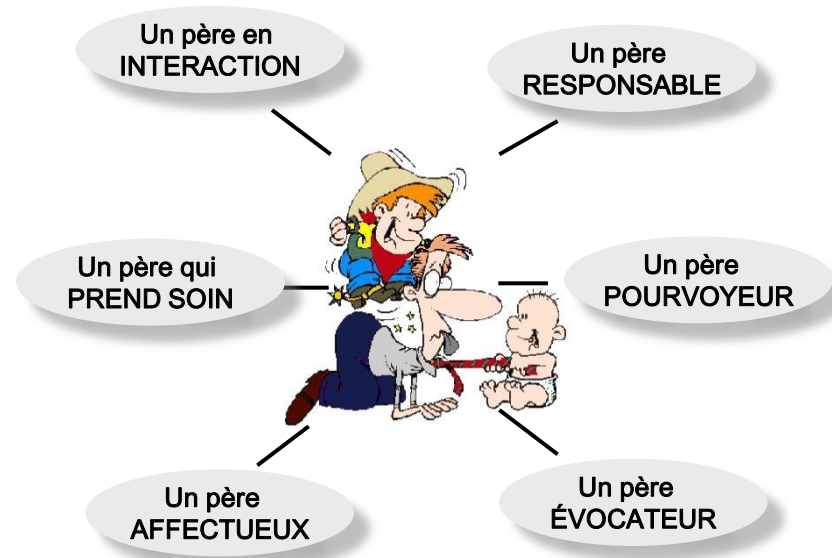
Pourquoi ? Incertitude de la paternité, période de gestation plus longue, immaturité du bébé à la naissance, période de dépendance plus grande

Le rôle de pourvoyeur et de protecteur :

une question de contexte !

Engagement paternel aujourd'hui

- Depuis vingt ans,  de l'engagement des pères auprès de leur enfant, dans différentes sphères d'activités familiales
- Situations contrôlées : $P = M$ compétences (soins, jeux)
- Situations non contrôlées : $M > P$ engagement auprès enfant



Est-ce important un père engagé ? Pour qui ?

Engagement parental
M + P = beau défi !

Une équation complexe qui nécessite de ...

Quantitatif + Types d'activités + Qualitatif

Lamb et al. 1987

1. Interaction directe avec l'enfant
2. Disponibilité (degré d'accessibilité)
3. Responsabilité (prise en charge des act.)



Définition multidimensionnelle plutôt qu'unidimensionnelle
de l'engagement parental



Un père engagé, c'est important pour qui ?

- Présence / absence du père (types d'absence)
- Engagement positif du père

Enfant

1. Meilleure adaptation sociale, cognitive, scolaire et psychologique
2. Impact sur l'identité sexuelle (attitudes - stéréotypées)
3. Développement des habiletés d'auto-contrôles
4. Meilleure adaptation aux stress quotidiens

Conjointe - mère

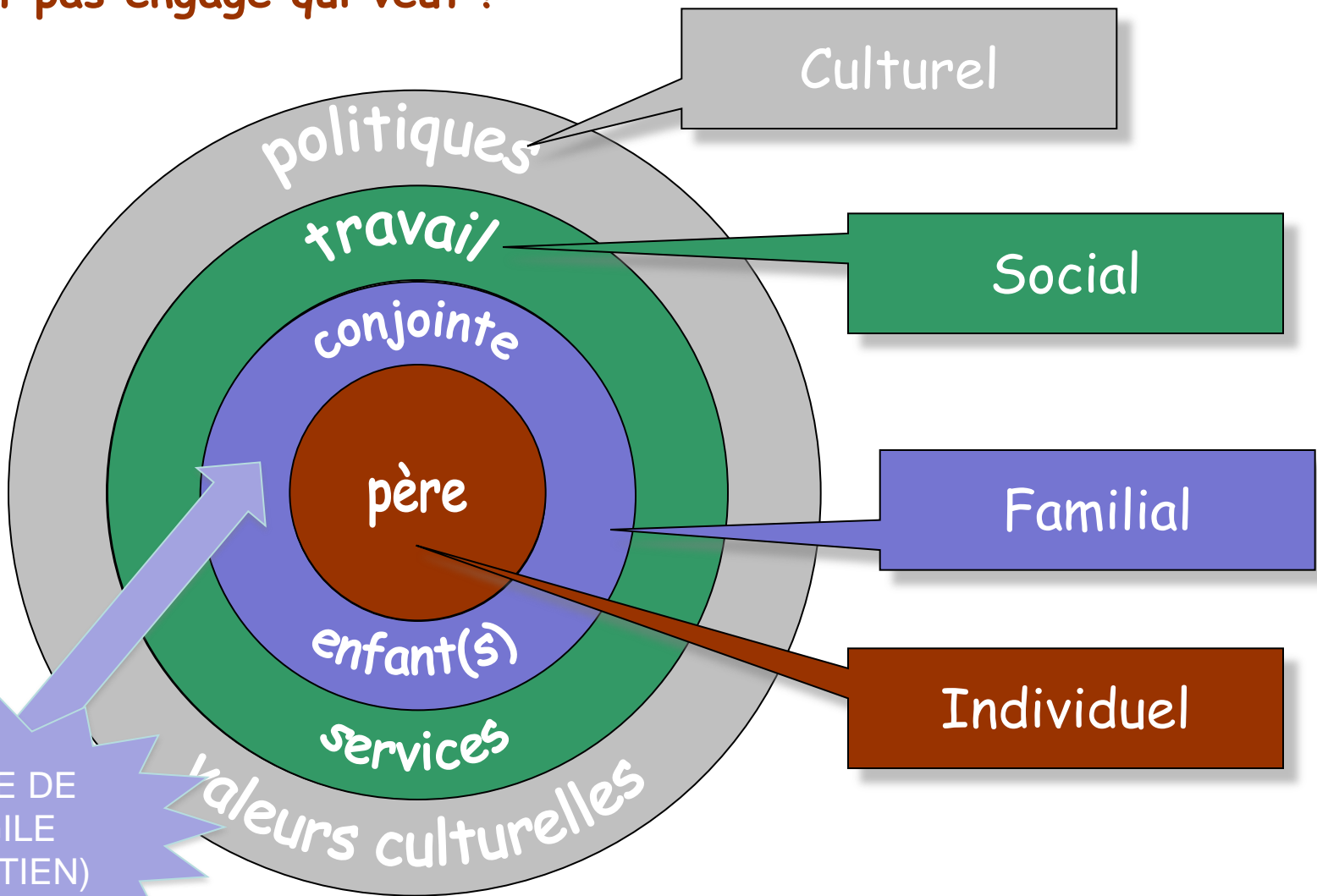
1. Moins de stress (\$, liés aux responsabilités éducatives de l'enfant, etc)
2. Satisfaction sur le plan conjugal
3. Pratiques éducatives favorisant le développement de l'enfant
4. Lors de l'accouchement : moins interventions médicales

Père

1. Estime de soi, valorisation du rôle parental et sentiment de compétence
2. Satisfaction conjugale
3. Santé physique et mentale

Pourquoi certains pères sont-ils plus engagés que d'autres ?

N'est pas engagé qui veut !



RÔLE DE VIGILE (SOUTIEN)

Mère et père : similarités ou différences ?



Similarités

- Études observationnelles chez le jeune enfant (80% cpts similaires)



**Complémentarité /
différenciation**

Distinctions mère - père :

- Contextes d'interaction
- Miser sur « l'action »
- Langage
- Résolution problèmes
- Mettre au défi

Engagement parental, une question de perception

Les comportements parentaux MAIS

↳ quelle est la SIGNIFICATION qu'on leur accorde ?



Intéressant !

Que nous disent les mères et les pères ?

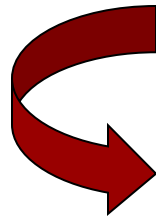
Mais encore plus intéressant et dérangeant !!!

Que nous disent les enfants ?



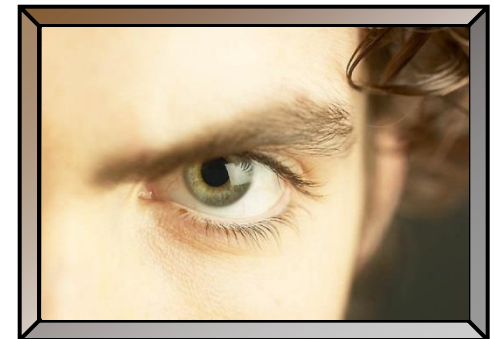
Regard des mères et des pères

Différences entre les perceptions M et P de l'engagement parental



Impacts sur la dyade coparentale (conflits, etc.)

- . Avoir l'impression d'en faire plus que l'autre
- . Insatisfaction quant à ce partage des tâches ou à la façon de le faire
- . Déséquilibre du partage qui ne signifie pas nécessairement insatisfaction (vision traditionnelle des rôles parentaux)



Regard de l'enfant



- Évaluation qui repose sur les normes sociétales attendues

« Tous les pères travaillent mais le mien prend le temps de s'amuser avec moi »

« Ma mère a toujours pris soin de moi mais elle est la meilleure car lorsqu'elle me prépare ma collation, elle fait des soleils ou des animaux. »

**Un peu
dérangeant !**

LES PARENTS DONT LES ENFANTS ONT DES BESOINS MULTIPLES



➔ Couple conjugal

➔ Couple parental

Couple conjugal

La naissance de tout enfant affecte la vie conjugale
(baisse de la satisfaction conjugale pouvant s'étaler sur une
période de 2 années)

**Diagnostic posé dès
la naissance**

**Besoins plus nombreux durant
les premières années**



Une tension accrue

Similitudes :

Peine et souffrance

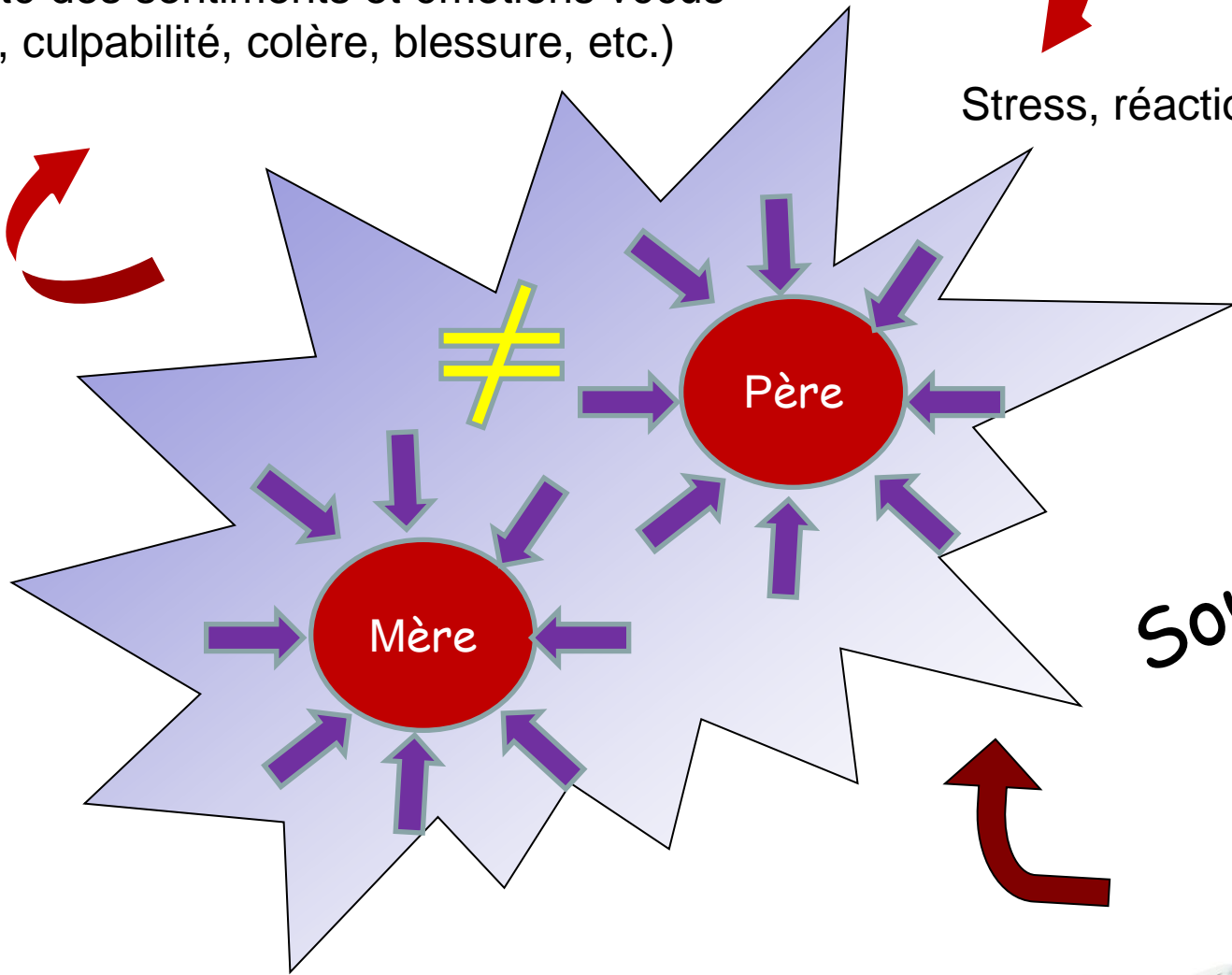
Différences quant aux :

- types de réaction (colère, tristesse)
- rythme et moment des réactions (décalage)
- contextes de demande d'aide

Où sont les parents ?

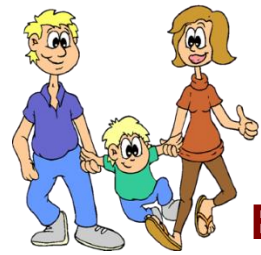
Diversité des sentiments et émotions vécus
(échec, culpabilité, colère, blessure, etc.)

Stress, réactions, décisions



Soutien





Couple parental

Engagement paternel

- engagement ↑ lorsque les besoins sont plus nombreux (p.ex. césarienne, prématurité)
- Avant : rôles + stéréotypées = pouvait favoriser un investissement accru sur le plan du travail
- De nos jours : ouverture vers des choix plus nombreux quant au partage des responsabilités

« On ne naît pas parent », le développement des compétences

- Défi de taille lorsque l'enfant a des besoins particuliers
- Notion « instinct maternel » et le rôle de protection qui peut entraîner un déséquilibre entre les parents

Composer avec les différences Mères - Pères



- Contextes d'interaction
- Miser sur « l'action »
- Langage
- Résolution problèmes
- Mettre au défi

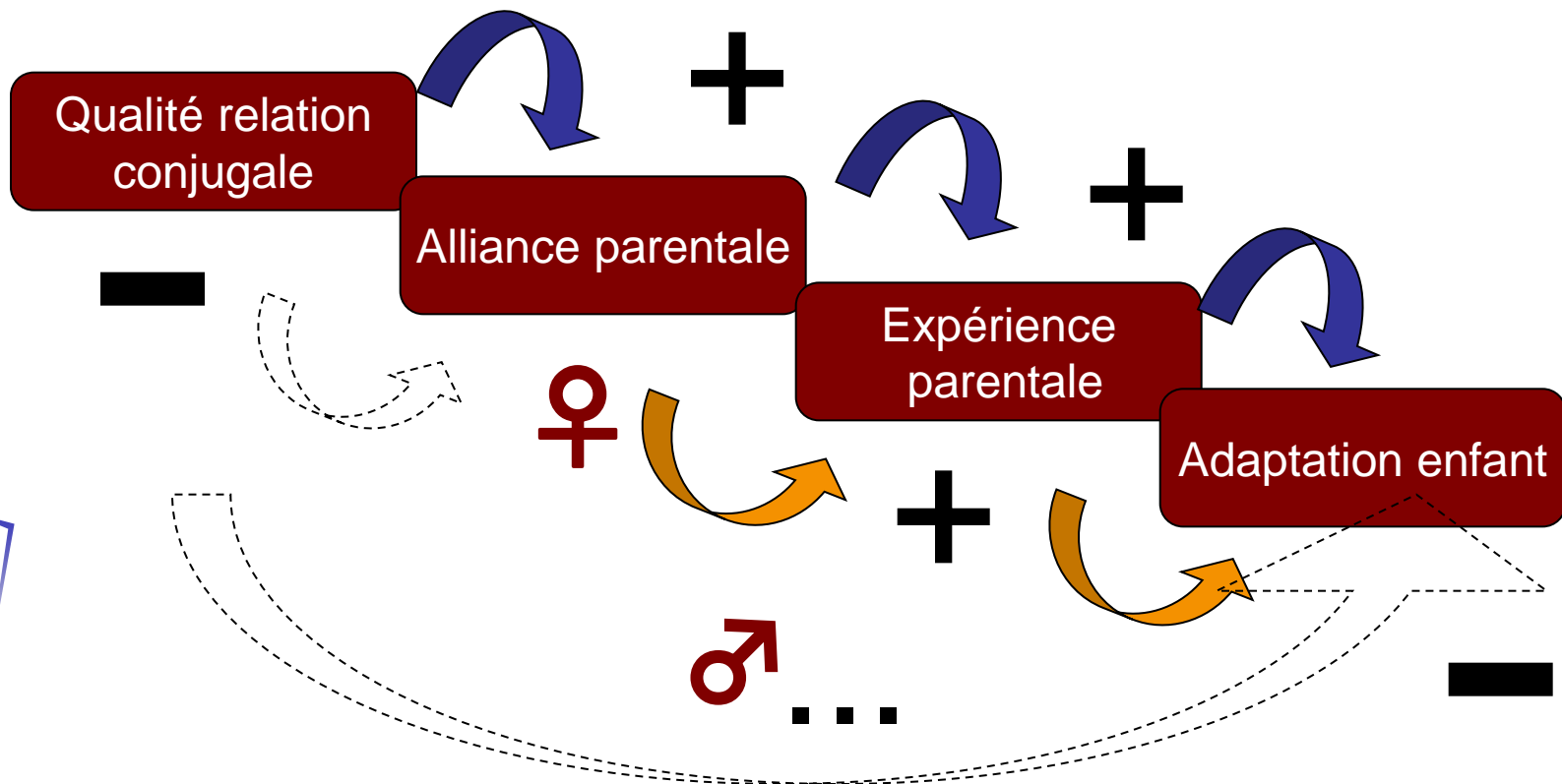


Couples conjugal et parental ...

Des entités distinctes pour les mères et les pères ???

Façon dont les conjoints se soutiennent et se respectent mutuellement dans leur rôle parental, de manière à travailler ensemble (en équipe) pour le bien-être et le développement de l'enfant.

(Abidin et Brunner, 1995; Gable, Belsky & Crnic, 1992)



« Etre parent ensemble »,

lorsque deux adultes (parents biologiques ou non) s'investissent dans les soins et l'éducation des enfants et les partagent, ils sont en relation coparentale

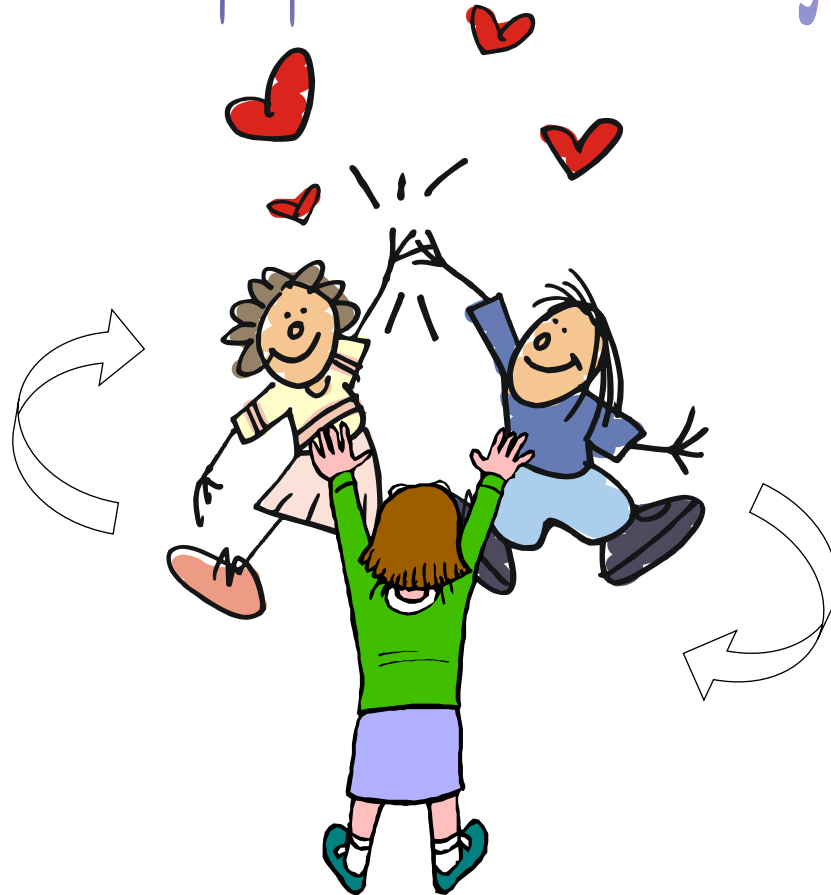
Ils collaborent, négocient et coordonnent leurs attitudes et leurs croyances dans le respect afin de favoriser le mieux être de leurs enfant (Gable, Belsky, et Crnic, 1995)



partage des tâches
reconnaissance des compétences
soutien du conjoint

EN CONCLUSION

des liens qui permettent à un triangle de rouler !



Pour les pères

Un père c'est important !
On n'est pas trop de deux.

Père à sa manière !
Un père ne materne pas, il paterne !

Père pas à pas !
On ne naît pas père.

Pour les pères



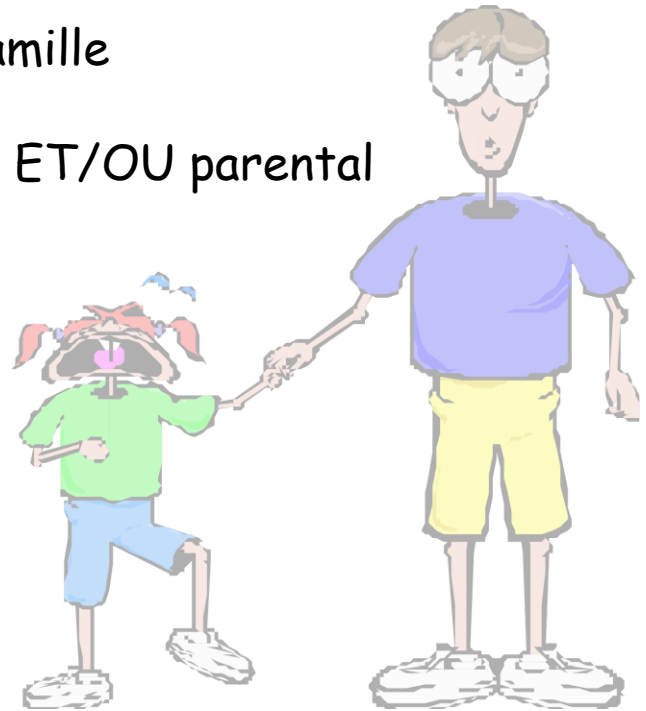
Des services, des programmes et des professionnels
qui doivent être au rendez-vous !

Pour le couple conjugal
et parental

Adoption d'une perspective systémique de la famille

Des interventions qui ciblent le couple conjugal ET/OU parental

Conjugal : satisfaction et résolution conflits

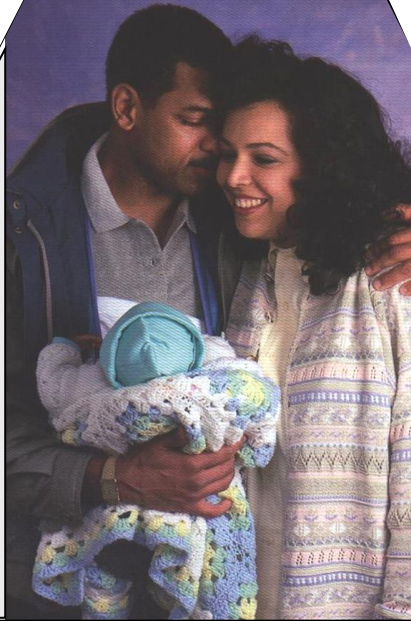


Parental : soutien et respect du conjoint(e) dans
l'exercice de son rôle parental (alliance
parentale)

En conclusion

Des pères qui se sentent
compétents et valorisés

Des mères qui se sentent
soutenues



Des enfants qui ne peuvent que bénéficier
d'un environnement familial harmonieux

L'enfant est en équilibre sur un fil qui le relie chacun de ses parents.



Une équipe coparentale qui doit être au rendez-vous pour que ce fil devienne un chemin sur lequel l'enfant pourra aller de l'avant !